

STIHL RME 339, RME 339 C

STIHL



DE	Gebrauchsanleitung	RU	Инструкция по эксплуатации
EN	Instruction manual	BG	Инструкция за експлоатация
FR	Manuel d'utilisation	UK	Посібник з експлуатації
NL	Gebruiksaanwijzing	ET	Kasutusjuhend
IT	Istruzioni per l'uso	AZ	İstifadə üzrə təlimat
ES	Manual de instrucciones	KK	Пайдаланушының нұсқаулығы
PT	Manual de utilização		
NO	Bruksanvisning		
SV	Bruksanvisning		
DA	Betjeningsvejledning		
PL	Instrukcja obsługi		
SK	Návod na obsluhu		
HU	Használati útmutató		
HR	Upute za uporabu		
CS	Návod k použití		
LV	Lietošanas pamācība		
LT	Naudojimo instrukcija		
RO	Instrucțiuni de utilizare		
EL	Οδηγίες χρήσης		

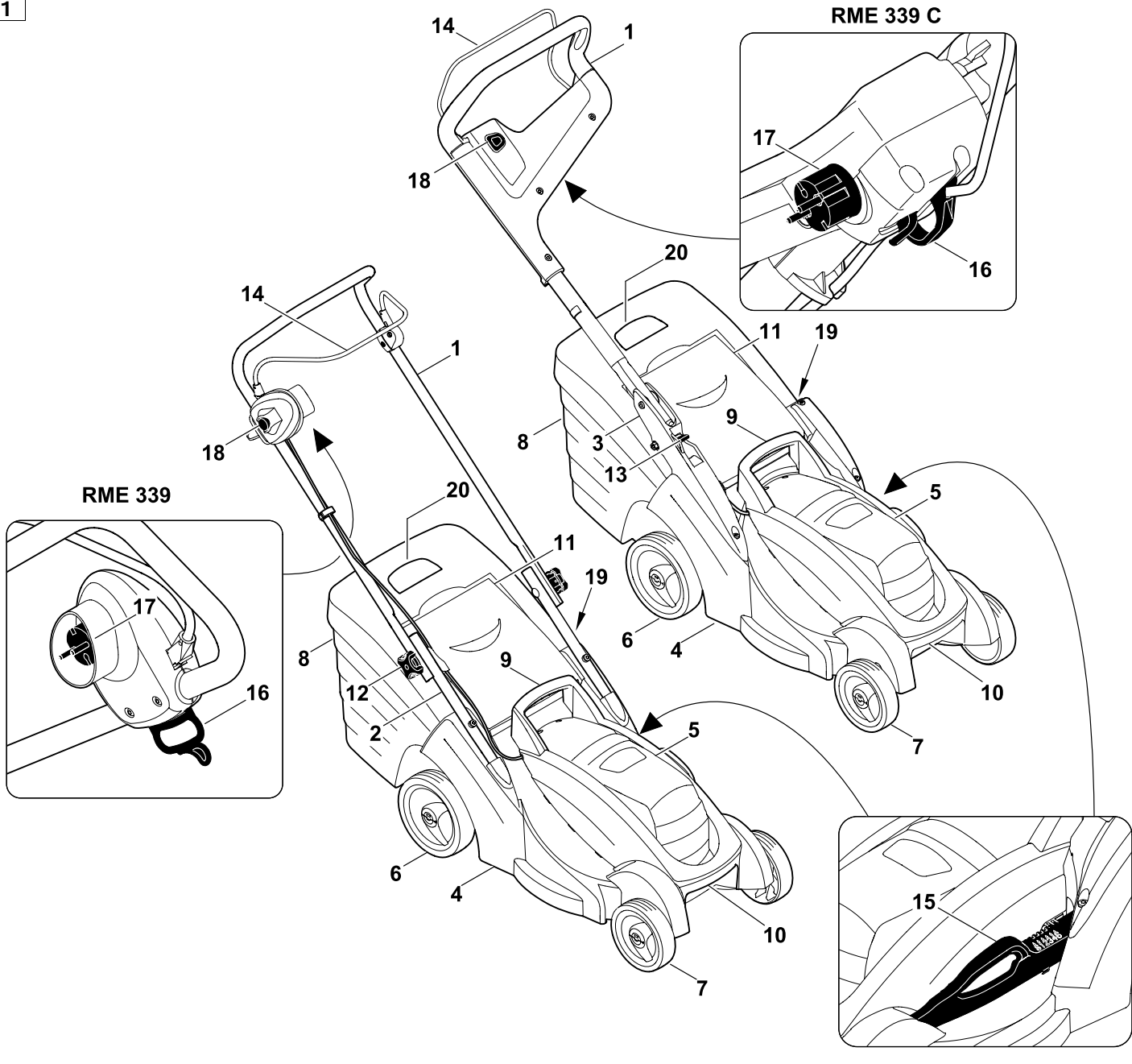
RME 339.0

RME 339.0 C

A

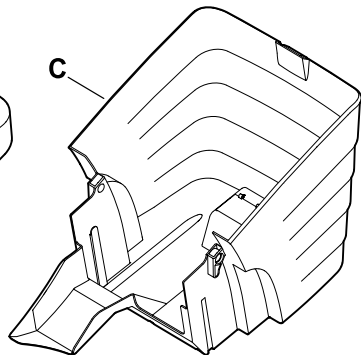
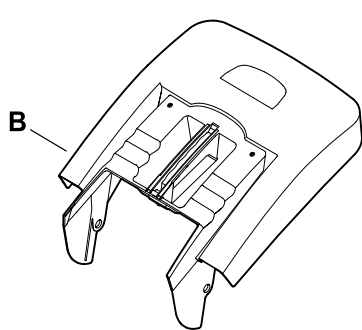
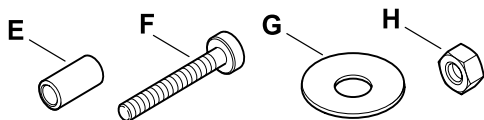
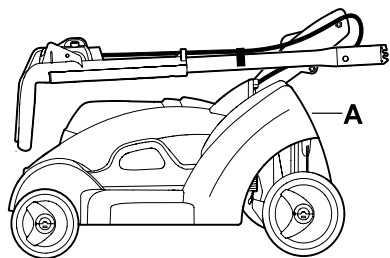
INT 1



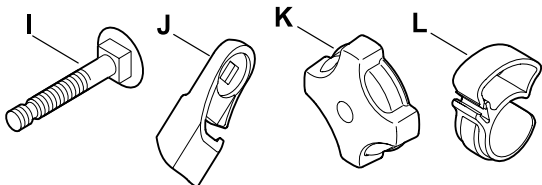
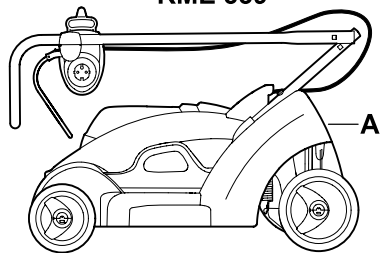


2

RME 339 C

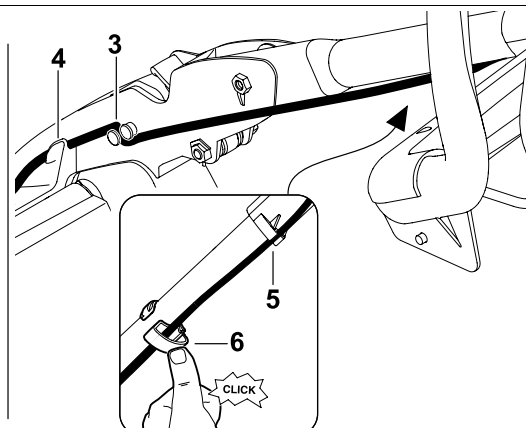
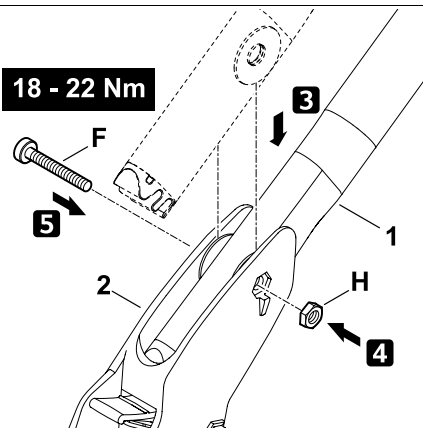
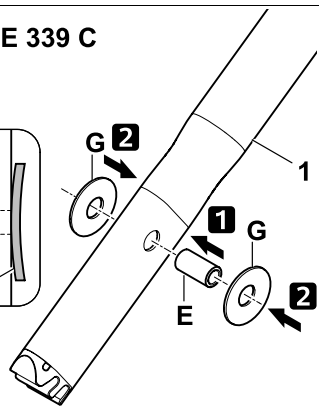
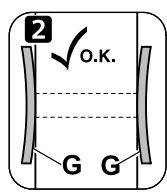


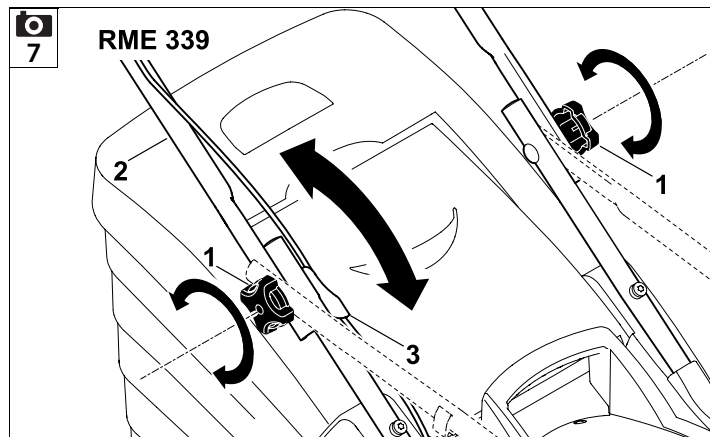
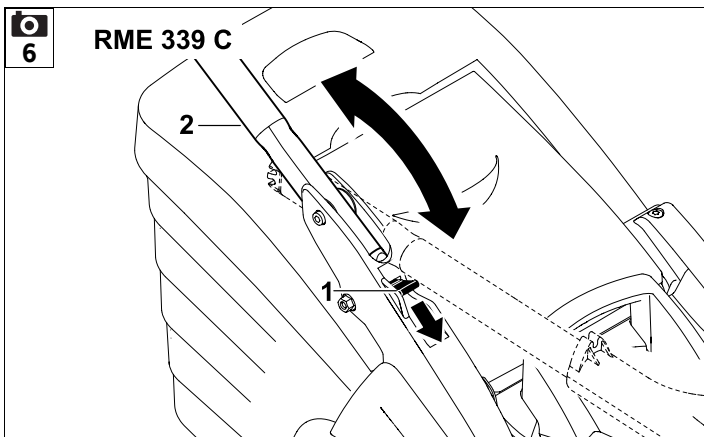
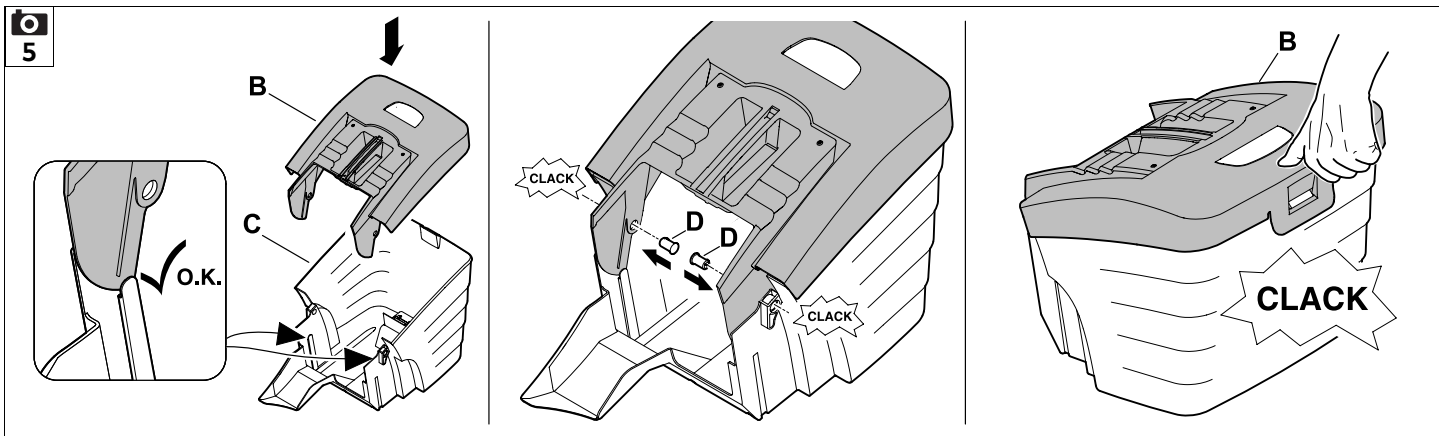
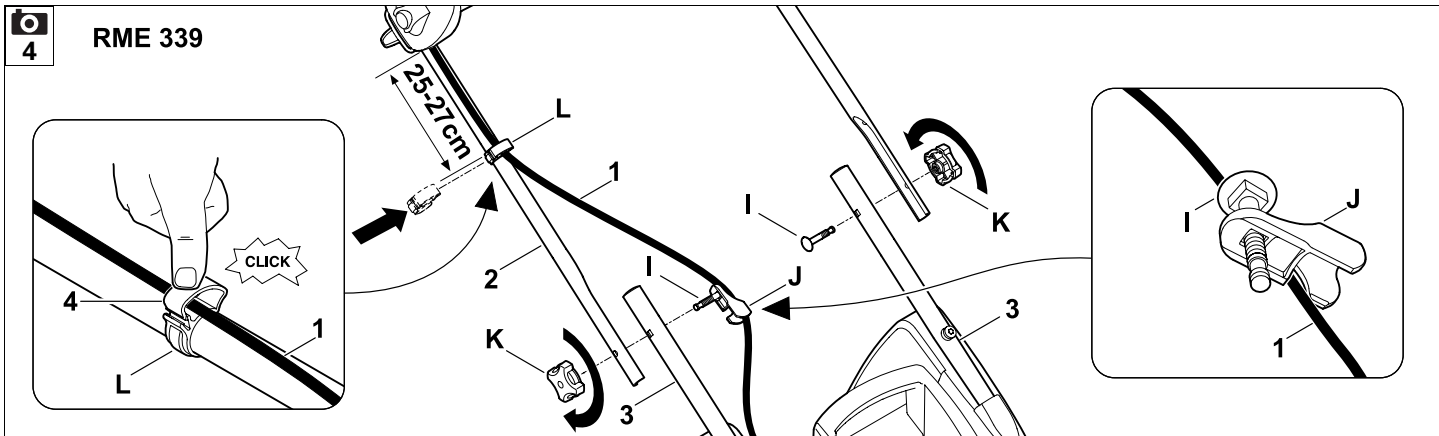
RME 339

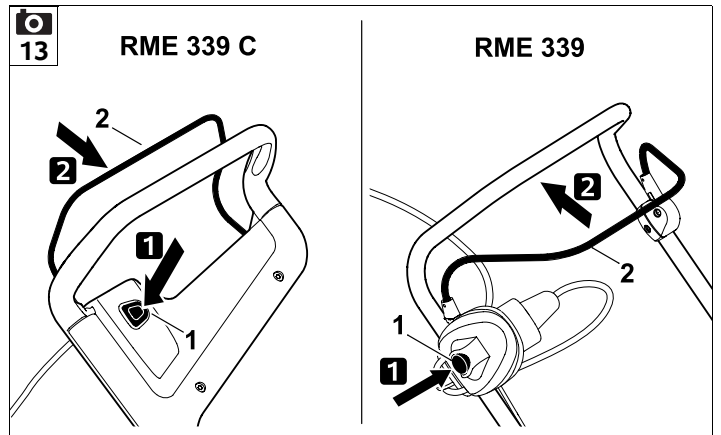
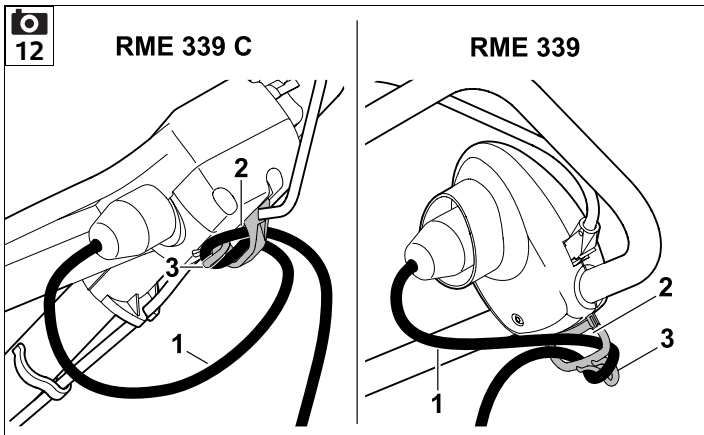
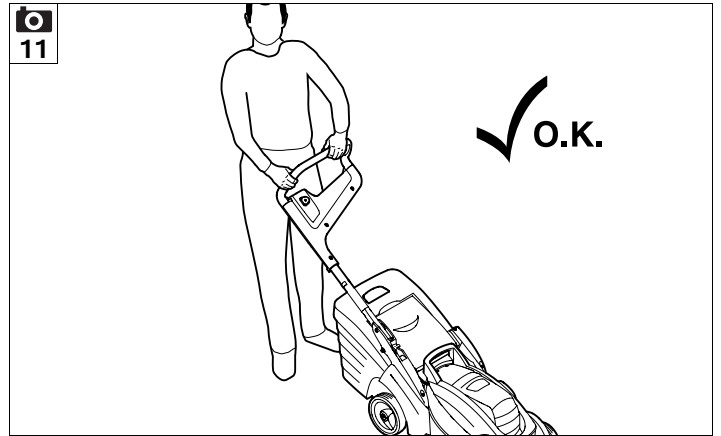
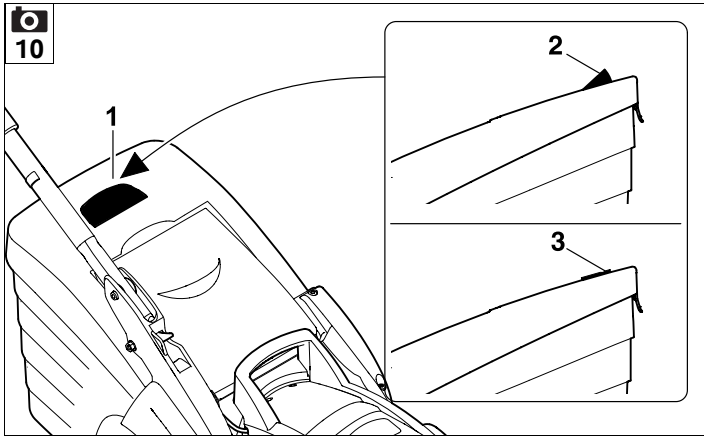
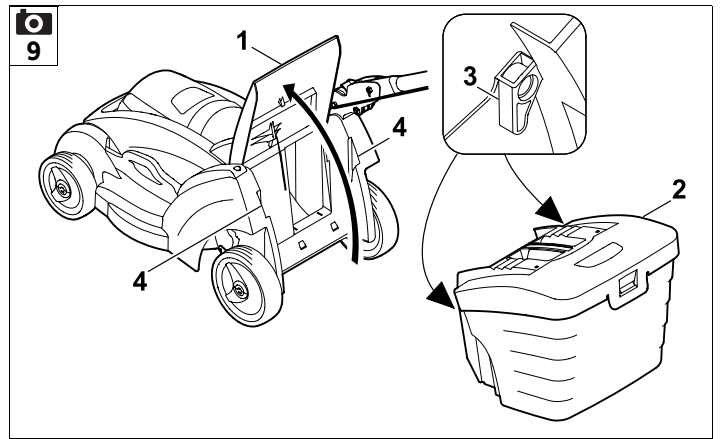
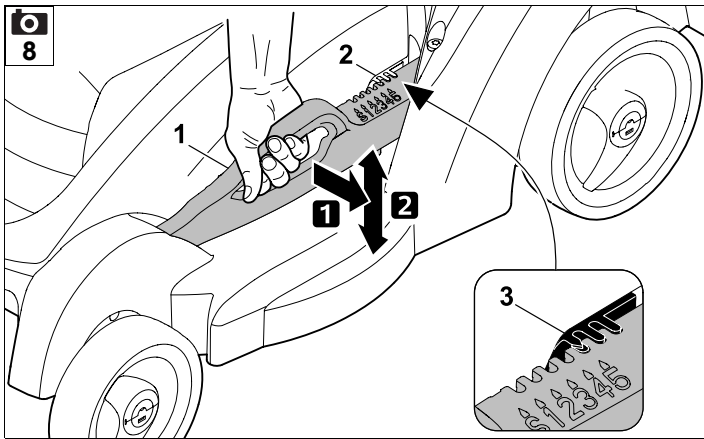


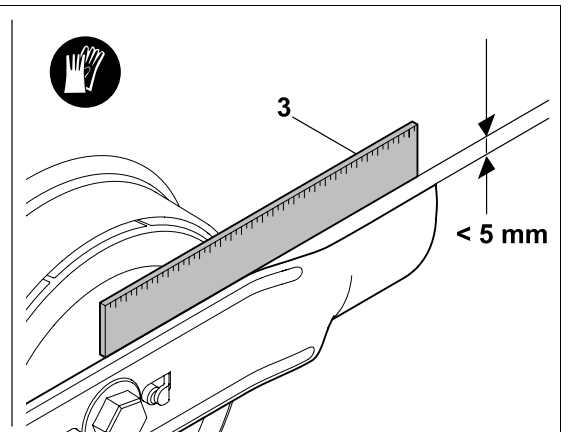
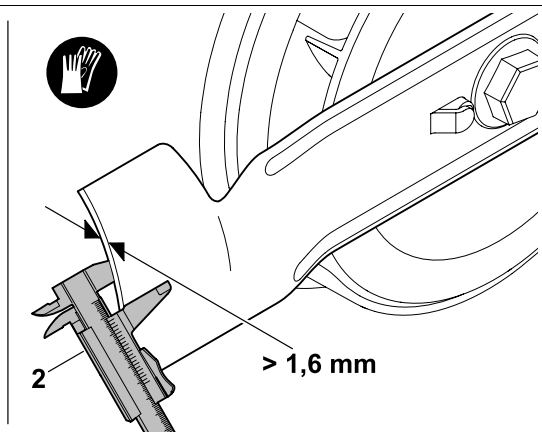
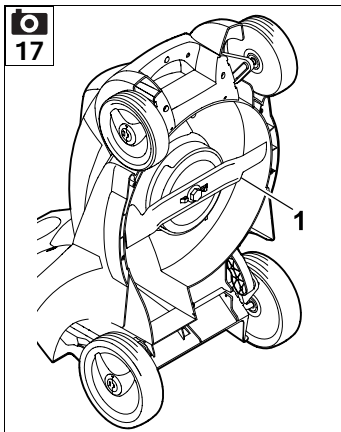
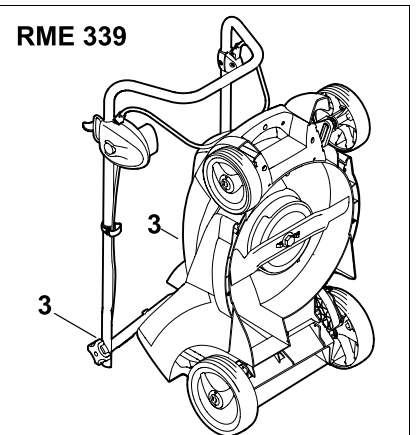
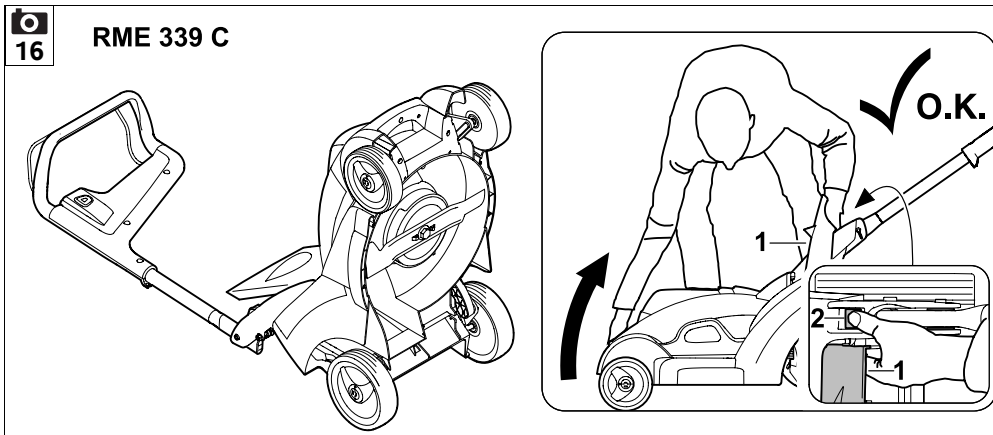
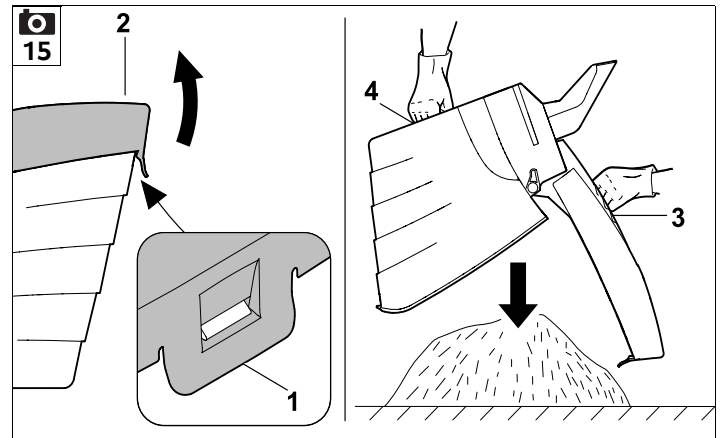
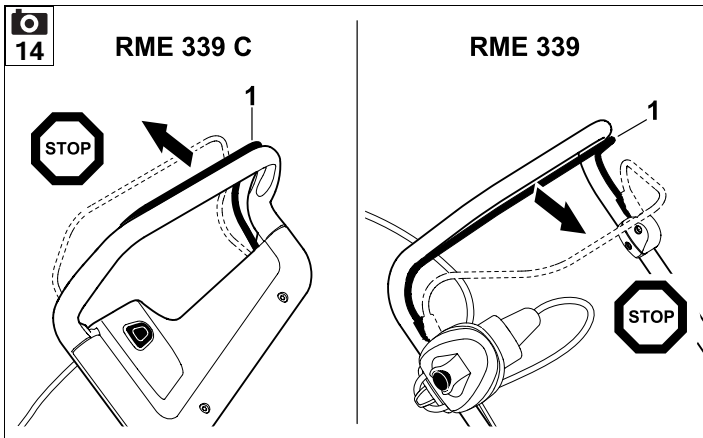
3

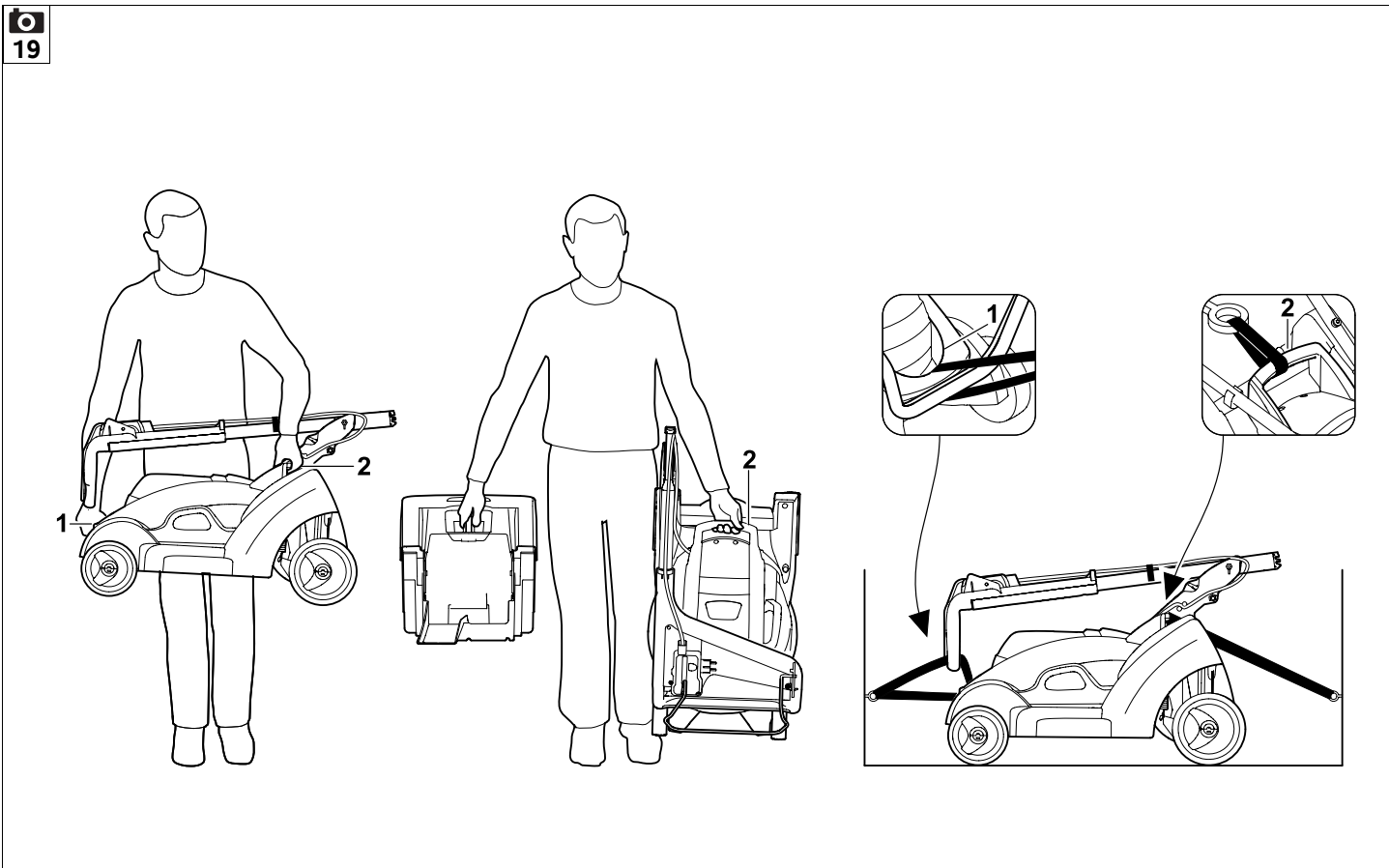
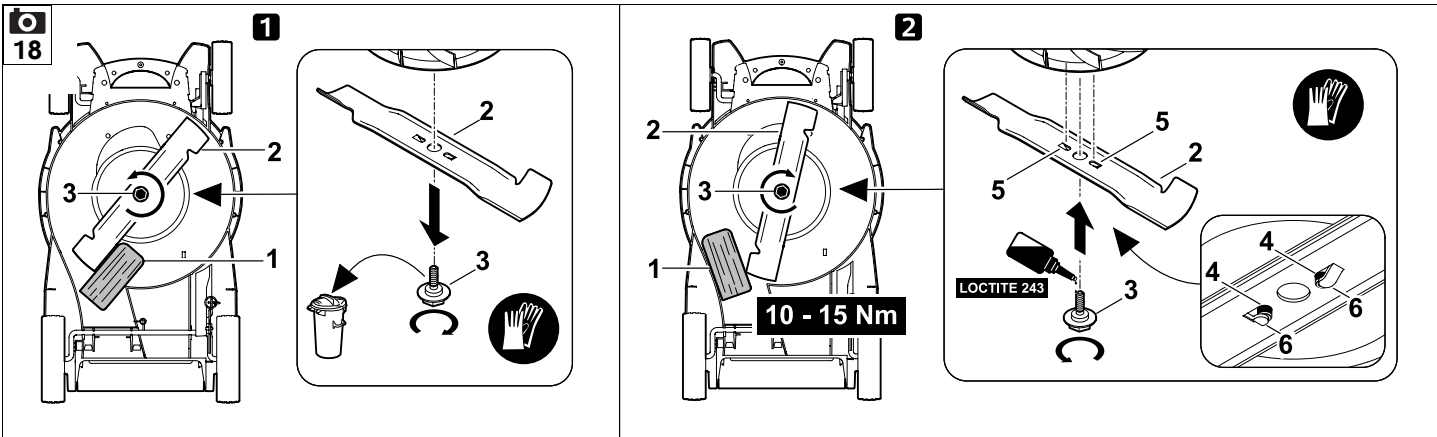
RME 339 C



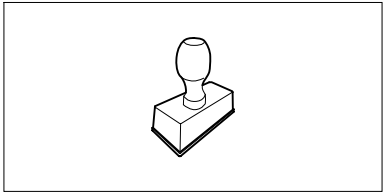






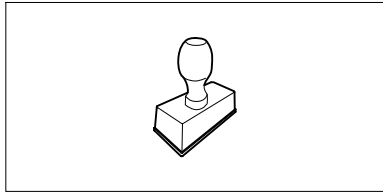


UU _____ 2.0



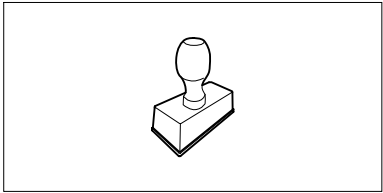
UU _____ 2.0

UU _____ 2.0



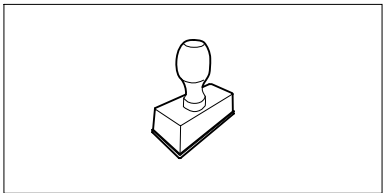
UU _____ 2.0

UU _____ 2.0



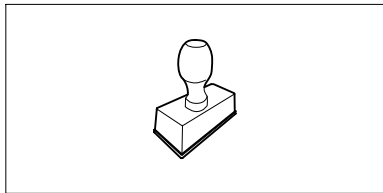
UU _____ 2.0

UU _____ 2.0



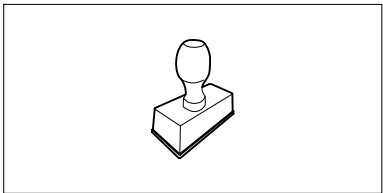
UU _____ 2.0

UU _____ 2.0



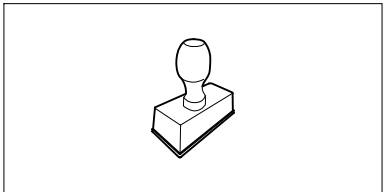
UU _____ 2.0

UU _____ 2.0



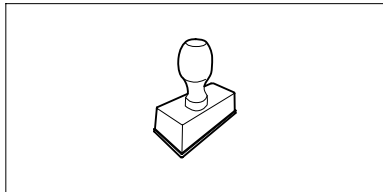
UU _____ 2.0

UU _____ 2.0



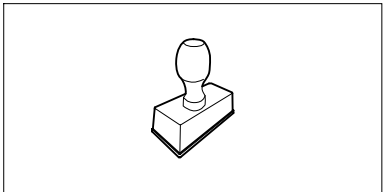
UU _____ 2.0

UU _____ 2.0



UU _____ 2.0

UU _____ 2.0



UU _____ 2.0

Скъпи купувачи,

Ние се радваме, че сте избрали изделие на фирмата STIHL. Ние разработваме и произвеждаме продукти с най-високо качество в съответствие с изискванията на нашите клиенти. По този начин продуктите ни се отличават с висока надеждност дори при приложението им в най-тежки условия на експлоатация.

STIHL също така държи на най-високото качество в обслужването. Сътрудниците в специализираните ни търговски обекти са готови да Ви дадат компетентна консултация и съвети, както и да поемат комплексното техническо обслужване на закупените от Вас апарати.

Благодарим Ви за доверието и Ви пожелаваме удоволствие при ползването на изделието от фирмата STIHL.



Д-р Nikolas Stihl

ВАЖНО! ПРОЧЕТЕТЕ ПРЕДИ УПОТРЕБА – И СЪХРАНЯВАЙТЕ.

1. Съдържание

За тази инструкция за експлоатация	410	Сгъване на двойната ръкохватка (RME 339)	419
Общи указания	410	Централна настройка височината на косене	419
Указания за четене на инструкцията за експлоатация	410	Кош за трева	420
Различни варианти за отделните страни	411	Индикатор за равнището на запълване	420
Описание на уреда	411	Указания за работа	420
За Вашата безопасност	411	Общи указания	420
Общи указания	411	Работна зона на оператора	420
Облекло и екипировка	412	Правилно натоварване на електродвигателя	421
Транспортиране на уреда	412	В случай че ножът за косене блокира	421
Преди работа	413	Защита срещу топлинно претоварване на електродвигателя	421
По време на работа	413	Защитни приспособления	421
Поддръжка, почистване, ремонт и съхранение	415	Защитни приспособления	421
Съхранение при продължително неизползване на уреда	416	Управление с две ръце	421
Внимание – опасност от токов удар	416	Инерционна спирачка на електродвигателя	421
Изхвърляне	417	Пускане на уреда в експлоатация	422
Описание на символите	417	Свързване на уреда към електрическата мрежа	422
Окомплектовка	418	Приспособление за изтегляне и прибиране на кабела	422
Подготовка на уреда за пускане в експлоатация	418	Включване на косачката	422
Общи указания	418	Изключване на косачката	422
Монтаж на моно-ръкохватката (RME 339 C)	418	Изпражнение на коша за трева	422
Монтаж на лоста за управление (RME 339)	418	Поддръжка	423
Сглобяване на коша за трева	419	Общи указания	423
Командни елементи	419	Почистване на уреда	423
Регулиране на моно-ръкохватката (RME 339 C)	419	Електродвигател и колела	423
		Горна част на ръкохватката RME 339	423
		Проверка на износването на ножовете	424

Демонтаж и монтаж на ножа за косене	424
Наточване на ножа за косене	424
Съхранение на уреда (през зимата)	425
Транспортиране	425
Носене и закрепване на косачката	425
Минимизиране на износването и предотвратяване на повреди	425
Опазване на околната среда	426
Обичайни резервни части	426
ЕС Декларация за съответствие	426
Косачка, ръчноводена с мрежово захранване (STIHL RME)	426
Технически данни	427
REACH	428
Откриване на повреди	428
Сервизен план	429
Потвърждение за предаване	429
Потвърждение за извършена сервизна поддръжка	429

2. За тази инструкция за експлоатация

2.1 Общи указания

Тази инструкция за експлоатация е **оригинална инструкция за експлоатация** от производителя по смисъла на Директива 2006/42/ЕС на Европейския парламент и на Съвета.

STIHL работи непрекъснато за усъвършенстване на асортимента си; затова си запазваме правото на промени във формата, техниката и оборудването.
Ето защо данните и илюстрациите в

настоящата инструкция не могат да бъдат основание за предявяване на каквито и да е претенции.

В тази инструкция за експлоатация може да има описани модели, които не са налични във всяка страна.

Тази инструкция за експлоатация е защитена от авторското право. Всички права са запазени, по-специално правото на размножаване, превод и обработка с електронни системи.

2.2 Указания за четене на инструкцията за експлоатация

Фигурите и текстовете описват определени стъпки на действие.

Всички поставени върху уреда пиктограми са пояснени в тази инструкция за експлоатация.

Посока на погледа:

Посока на погледа при употреба на „наляво“ и „надясно“ в инструкцията за експлоатация:
Потребителят е застанал зад уреда и гледа напред по посока на движението.

Препратка към глава:

Препратките към глави и раздели за допълнителни обяснения се отбелязват със стрелка. Следният пример показва препратка към глава: (⇒ 3.)

Обозначаване на пасажи от текста:

Описаните указания могат да бъдат обозначени по различен начин.

Работни стъпки, които изискват действие от страна на потребителя:

- Развийте болта (1) с отвертка, задействайте лоста (2)...

Общи изброявания:

- Използване на продукта при спортни или състезателни мероприятия

Текстове с допълнително значение:

Тези пасажи са обозначени с един от описаните по-долу символи, за да бъдат по-добре открити в инструкцията за експлоатация.



Опасност!

Опасност от злополука и тежко нараняване на хора.
Извършването на определени действия е необходимо или трябва да се избягва определено поведение.



Предупреждение!

Опасност от нараняване на хора.
Извършването на определени действия предпазва от възможни или вероятни наранявания.



Внимание!

Леки наранявания или материални щети могат да бъдат предотвратени с извършване на определени действия.



Указание

Информация за по-добро използване на уреда и за избягване на евентуалното му неправилно обслужване.

Текстове, отнасящи се към фигури:

Фигурите, на които е показан начинът на употреба на уреда, се намират в началото на инструкцията за експлоатация.

Този символ показва връзката между фигурите в началото и съответния текст в инструкцията за експлоатация.



2.3 Различни варианти за отделните страни

В зависимост от страната, в която се използва уредът, STIHL доставя уреди с различни щепсели и прекъсвачи.

На фигурите са показани уреди с европейски щепсел; включването в мрежата на уреди с друг стандарт щепсели се извършва по същия начин.

3. Описание на уреда



- 1 Горна част на ръкохватката
- 2 Долна част на ръкохватката (RME 339)
- 3 Конзола (RME 339 C)
- 4 Корпус
- 5 Капак на двигателя
- 6 Задно колело
- 7 Предно колело
- 8 Кош за трева
- 9 Горна дръжка за носене
- 10 Долна дръжка за носене
- 11 Дефлектор

- 12 Въртящ се лост (RME 339)
- 13 Фиксаторен лост на ръкохватката (RME 339 C)
- 14 Лост за спиране на двигателя
- 15 Лост за регулиране на височината
- 16 Приспособление за изтегляне и прибиране на кабела
- 17 Включване в мрежата
- 18 Бутон за стартиране
- 19 Табелка за мощността с машинен номер
- 20 Индикатор за равнището на запълване (кош за трева)

4. За Вашата безопасност

4.1 Общи указания



Непременно спазвайте тези правила за техника на безопасност при работа с уреда.



Преди първото пускане на уреда в действие трябва да прочетете внимателно цялата инструкция за експлоатация.

Съхранявайте старателно инструкцията за експлоатация, за да я ползвате и в бъдеще.

Тези предпазни мерки (списъкът не е пълен) са задължителни за Вашата безопасност. Винаги използвайте уреда разумно и отговорно и не забравяйте, че потребителят носи отговорност при злополука с трети лица или материални щети по тяхната собственост.

Запознайте се с елементите за управление и с употребата на уреда.

Уредът да се използва само от лица, които са прочели инструкцията за експлоатация и са запознати с начина на работа с него. Преди първото пускане на уреда в експлоатация всеки потребител трябва да се постарее да получи компетентна и практическа подготовка за работата с него. Той трябва да получи указания от продавача или от друго квалифицирано лице за безопасната употреба на уреда.

Целта на тези указания е преди всичко да накарат потребителя да осъзнае, че са необходими изключително внимание и концентрация от негова страна, докато работи с уреда.

Дори когато обслужвате този уред според указанията, винаги съществува остатъчен риск.



Опасност за живота поради задушаване!

Съществува опасност за децата, които си играят с опаковките. Задължително дръжте опаковките извън обсега на деца.

Уредът, включително всички приспособления за допълнително монтиране, могат да се предоставят или отдават под наем само на лица, принципно запознати с този модел и работата с него. Инструкцията за експлоатация е част от уреда и винаги трябва да бъде предавана заедно с него.

Уверете се, че потребителят има физическа, сетивна и психическа способност да обслужва уреда и да работи с него. Ако потребителят има ограничена физическа, сетивна или психическа възможност за това, той трябва да работи с него под надзора и според указанията на отговорно лице.

Уверете се, че потребителят е пълнолетен или е бил обучен за съответната професия според националните разпоредби и под съответния надзор.

Използвайте уреда само когато сте отпочинали и в добро физическо и психическо състояние. Ако имате здравословни проблеми, трябва да се консултирате с Вашия лекар дали можете да работите с уреда. Не работете с уреда след употреба на алкохол, наркотици или забавящи способността за реагиране лекарства.

Уредът е предвиден за лично ползване.

Внимание – опасност от злополука!

Уредът е предназначен само за косене на трева. Използването на уреда за други цели не е позволено, тъй като може да бъде опасно или да го повреди.

Поради опасност от телесни повреди за потребителя, не се разрешава използването на уреда за следните дейности (списъкът не е пълен):

- подрязване на шубраци, жив плет и храсти;
- рязане на пълзящи растения;
- поддържане на трева в покривни градини и балконски саксии;
- раздробяване и надробяване на отрязани клони от дървета и жив плет;
- почистване на алеи (изсмукване, издухване);
- изравняване на почвени неравности, напр. къртичини;
- транспортиране на окосена маса, освен в предвидения за тази цел кош за трева.

От съображения за сигурност се забранява извършване на каквато и да било промяна по уреда с изключение на квалифицирания допълнителен монтаж на одобрени от STIHL принадлежности, освен това такава промяна би довела и до отмяна на гаранцията. Информация за одобрените принадлежности можете да получите от вашия специализиран търговец на STIHL.

Изрично се забранява всякаква манипулация по уреда, която повишава мощността или честотата на въртене на двигателя с вътрешно горене, съотв. на електродвигателя.

С уреда не бива да се транспортират хора, особено деца, животни или предмети.

При използване на уреда в обществени обекти, паркове, на спортни площадки, по улици и в селскостопански и горски предприятия се изисква повишено внимание.



Внимание! Опасност за здравето поради вибрации!

Прекомерното излагане на вибрации може да увреди кръвообращението или нервите на горните крайници, особено при хора с проблеми в кръвообращението. Обърнете се към лекар при появата на симптоми, които биха могли да са резултат от излагане на вибрации. Такива симптоми, които се появяват основно по пръстите, ръцете или китките, са напр. (списъкът не е пълен):

- липса на чувствителност,
- болки,
- мускулна слабост,
- дисхромия на кожата,
- неприятен сърбеж.

Дръжте по време на работа ръкохватката здраво, но не напрегнато, с две ръце на предвидените за целта места.

Времето за работа да се планира така, че да се избягват по-високите натоварвания за по-продължителен период от време.

4.2 Облекло и екипировка



По време на работа винаги носете затворени обувки с грайферни подметки. Никога не работете боси или с леки обувки, например сандали.



При дейности по поддръжка и почистване, както и при транспортиране, винаги носете плътни предпазни ръкавици и прибирайте добре дългата коса (кърпа за глава, шапка и др.).



При заточване на ножа за косене трябва да се носят подходящи предпазни очила.

Носете дълги панталони и тясно прилепнало облекло, когато работите с уреда.

Никога не носете свободно облекло, бижута, вратовръзки и шалове, които могат да се закачат за подвижните части (команден лост).

4.3 Транспортиране на уреда

Работете само с ръкавици, за да избегнете наранявания от части на уреда, които са горещи или с остри ръбове.

Преди да го транспортирате, изключете уреда, извадете мрежовия кабел от контакта и изчакайте ножът да спре напълно.

Транспортирайте уреда само с изстинал електродвигател.

Вземете под внимание теглото на уреда и при нужда използвайте подходящи помощни съоръжения за товарене (товарни рампи, подедни механизми).

Застопорете уреда и транспортираните заедно с него компоненти (напр. кош за трева) върху товарната платформа с подходящи по размер средства за закрепване (ремъци, въжета и др.).

Избягвайте контакт с ножа за косене при вдигане и носене на уреда.

Прочетете и спазвайте указанията в глава „Транспортиране“. Там е описано как да вдигате и закрепвате уреда. (⇒ 13.)

При транспортиране на уреда спазвайте местните законови разпоредби и по-специално отнасящите се до безопасността при товарене и транспорт на изделия върху товарни платформи.

4.4 Преди работа

Уверете се, че с уреда работят само лица, които са запознати с инструкцията за експлоатация.

Спазвайте определените в местните разпоредби часове за работа с градински уреди, оборудвани с двигател с вътрешно горене или електродвигател.

Проверете внимателно терена, върху който ще използвате уреда, и отстранете всички камъни, пръчки, телове, кости и други чужди тела, които могат да бъдат изхвърлени от него. Препятствията (напр. пънове, корени) лесно могат да останат незабелязани във висока трева.

За тази цел, преди да започнете работа с уреда, обозначете всички скрити в тревата чужди тела (препятствия), които не могат да бъдат отстранени.

Преди употреба на уреда всички неизправни, износени и повредени части трябва да се заменят. Станалите нечетливи или повредени предупредителни стикери по уреда трябва да се подменят. Вашият специализиран търговец на STIHL поддържа наличност от резервни стикери и всички други резервни части.

Уредът може да се използва само в състояние на безопасна експлоатация. Преди всяко пускане на уреда в експлоатация проверете

- дали уредът е монтиран в съответствие с указанията.
- дали режещият инструмент и целият режещ блок (нож за косене, елементи за закрепване, корпус на косачния механизъм) са в изправно състояние. Обърнете внимание най-вече дали са добре закрепени и дали не са повредени (резки или пукнатини) или износени.
- дали защитните приспособления (напр. дефлектор, корпус, лост за управление, лост за спиране на двигателя) са в изправно състояние и функционират правилно.

– дали по коша за трева няма повреди и дали е монтиран добре; ако кошът за трева е повреден, не бива да се използва.

– дали инерционната спирачка на електродвигателя функционира.

При нужда извършете сами всички необходими дейности или се обърнете към специализиран търговец. STIHL препоръчва своите специализирани търговци.

Обърнете внимание на информацията в глава „Опасност от електрически ток“ (⇒ 4.8).

Никога не включвайте електродвигателя, ако не сте монтирали ножа съгласно указанията. Опасност от прегряване на електродвигателя!

4.5 По време на работа



Никога не работете с уреда, ако в района, където ще работите с него, има хора, особено деца, или животни.

Не работете при температури на околната среда под +5 °C.

Работете само на дневна светлина или при добро изкуствено осветление.

Не работете с уреда при дъжд, буря и особено когато има опасност от удар на мълния.



Внимание – опасност от нараняване!

Никога не поставяйте ръцете или краката си до или под въртящите се части. Никога не

докосвайте въртящия се нож. Винаги стойте на разстояние от отвора за изхвърляне.

Винаги спазвайте определената от ръкохватката безопасна дистанция. Ръкохватката трябва да е монтирана правилно и да не бъде променена. Никога не пускайте уреда в експлоатация със сгъната ръкохватка.

Монтираните на уреда прекъсвачи и защитни приспособления не бива да бъдат отстранявани или припокривани. Никога не фиксирайте лоста за спиране на двигателя към ръкохватката (напр. чрез привързване).

Никога не окачвайте предмети по лоста за управление (напр. работно облекло). Удължителните кабели не бива да се усукват около лоста за управление.

Ако теренът е влажен, опасността от злополука се увеличава поради намалена стабилност на оператора. Работете много внимателно, за да избегнете подхлъзване. По възможност избягвайте използване на уреда върху влажни терени.

Не оставяйте уреда на открито под дъжда.

Включване на уреда:

Включете уреда внимателно в съответствие с инструкциите в глава „Пускане на уреда в експлоатация“.
(⇒ 11.)

Осигурявайте достатъчно разстояние между краката си и режещия инструмент.

При включване уредът трябва да стои на равна повърхност.

Уредът не бива да се накланя преди или по време на включване.

Не включвайте електродвигателя, ако каналът за изхвърляне не е покрит с дефлектора или с коша за трева.

Избягвайте честото включване на уреда в рамките на кратък интервал от време, не си „играйте“ с пусковия бутон. Опасност от прегряване на електродвигателя!

Работа по склонове:

Работете винаги напречно, а не надлъжно на склона.

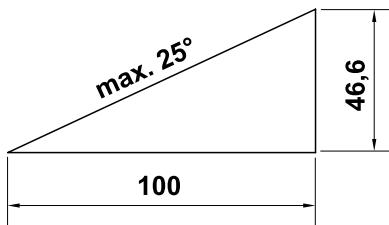
Ако при косене надлъжно на склона операторът загуби контрол, може да бъде прегазен от косящия уред.

Бъдете особено внимателни, когато промените посоката на движение по склона.

Винаги осигурявайте добра стабилност на уреда при работа по склонове и избягвайте да работите по прекалено стръмни склонове.

От съображения за сигурност уредът не бива да се използва по склонове с наклон над 25° (46,6%). **Опасност от нараняване!**

25° наклон на склона отговарят на вертикално нарастване от 46,6 см на 100 см хоризонтална дължина.



По време на работа:



Внимание – опасност от нараняване!

Никога не поставяйте ръцете

или краката си до или под въртящи се части. Никога не пипайте въртящия се нож. Винаги стойте на разстояние от отвора за изхвърляне. Винаги спазвайте определената от лоста за управление безопасна дистанция.



Не се опитвайте да проверявате ножа, докато уредът работи. Никога не отваряйте дефлектора и/или не сваляйте коша за трева, докато ножът за косене работи. Въртящият се нож може да причини нараняване.

Винаги управлявайте уреда с пешеходна скорост и в никакъв случай не тичайте, докато работите с него. Управлението на уреда с по-голяма скорост увеличава опасността от нараняване в резултат на препъване, подхлъзване и т.н.

Бъдете особено предпазливи, когато завивате с уреда или го придърпвате към себе си.

Опасност от препъване!

Никога не вдигайте или не носете уреда с работещ електродвигател или с включен в ел. мрежа захранващ кабел.

Скритите в тревните площи обекти (дъждовални инсталации, колове, водни клапани, фундаменти, електрически проводници и т.н.) задължително трябва да се заобикалят. Никога не преминавайте с уреда през такива чужди обекти.

В случай че режещият инструмент или уредът срещнат някакво препятствие или чуждо тяло, изключете електродвигателя, извадете щепсела на захранващия кабел от контакта и извършете компетентна проверка.



Внимавайте за движението по инерция на режещия инструмент, което продължава още няколко секунди, преди инструментът да спре напълно.

Изключете електродвигателя:

- когато при транспортиране съществува опасност от обръщане на уреда върху площта, различни от тревни;
- когато придвижвате уреда към и обратно от площта за косене;
- преди да свалите коша за трева;
- преди да настроите височината на косене.



Изключете електродвигателя, изтеглете мрежовия щепсел от контакта и се уверете, че режещият инструмент е спрял напълно да се движи:

- преди да разблокирате или отпушите канала за изхвърляне;
- ако режещият инструмент е срещнал чуждо тяло. Режещият инструмент трябва да се провери за възможни повреди. Уредът не бива да се пуска в експлоатация с повреден или извит ножов вал или вал на електродвигателя. **Опасност от нараняване поради неизправни части!**
- преди да проверите, почистите или извършите други дейности по уреда (напр. сгъване/регулиране на двойната ръкохватка);
- преди да оставите уреда без надзор;
- преди да повдигате или пренасяте уреда;

- преди да транспортирате уреда.
- ако уредът е срещнал страничен предмет или започне да вибрира необичайно силно. В тези случаи проверете уреда и по-специално режещия блок (ножа, ножовия вал, закрепването на ножа) за повреди и извършете необходимите ремонти, преди отново да стартирате уреда и да работите с него.



Опасност от нараняване!

Силното вибриране по принцип е индикация за повреда. Уредът не бива да се пуска в експлоатация с повреден или извит ножов вал или с повреден или извит нож за косене. Ако нямате необходимите познания, се обрънете към специалист (STIHL препоръчва своите специализираните търговци), който да извърши необходимите ремонти.

При непостоянно напрежение предизвиканите от този уред колебания на напрежението по време на работа на високи обороти могат да нарушат работата на други свързани към същата токова верига съоръжения. В този случай трябва да се вземат подходящи мерки (напр. свързване към друга токова верига, различна от тази на засегнатото съоръжение, свързване на уреда към токова верига с по-ниско пълно съпротивление).

4.6 Поддръжка, почистване, ремонт и съхранение



Преди всякакви дейности по уреда, преди настройка или почистване на уреда или преди

проверка за заплитане или повреда на захранващия кабел уредът трябва да се изключи и щепселът да се извади от контакта.

Оставете уреда напълно да изстине, преди да го приберете за съхранение в затворено помещение и преди да извършите дейности по поддръжката и почистването му.

Почистване:

След употреба целият уред трябва старателно да се почисти. (⇒ 12.2)

С помощта на дървена пръчка отстранете заседналите остатъци от трева. Почистете долната страна на косачката с четка и вода.

Никога не ползвайте паро- или водоструйка и не почиствайте уреда под течаща вода (напр. с градински маркуч).

Не използвайте агресивни почистващи препарати. Те могат да повредят пластмасовите и металните части, което да влоши безопасната работа на вашия уред на STIHL.

За да се избегне опасността от пожар, в зоната на охлаждащите отвори между капака на електродвигателя и корпуса не бива да попадат трева, слама, мъх, листа, изтекла грес и др.

Дейности по поддръжката:

Разрешено е извършване само на описаните в тази инструкция за експлоатация дейности по поддръжката – всички останали работи трябва да се изпълняват от специализиран търговец.

В случай че се нуждаете от информация или помощни средства, **винаги** се обръщайте към специализиран търговец.

STIHL препоръчва дейностите по поддръжка и ремонт да се извършват само от специализиран търговец на STIHL.

Специализираните търговци на STIHL редовно преминават обучение и им се предоставя техническа информация.

Използвайте само разрешени от STIHL инструменти, принадлежности и уреди за допълнително прикачване или технически еквивалентни части, в противен случай може да възникне опасност от злополука, която да доведе до физическо нараняване на хора или повреда на уреда. Ако имате въпроси, се обърнете към специализиран търговец.

Оригиналните инструменти, принадлежности и резервни части на STIHL по своите качества са оптимално съгласувани с уреда и изискванията на потребителя. Оригиналните резервни части на STIHL се познават по каталожния номер на STIHL, по надписа STIHL и евентуално по знака на резервната част на STIHL. Върху малките части може да има само знак.

Винаги поддържайте предупредителните и указателните стикери чисти и четливи. Повредени или изгубени стикери трябва да се заменят с нови оригинални стикери от вашия специализиран търговец на STIHL. Ако даден детайл се замени с нов, погрижете се новият детайл да получи същия стикер.

При работа по режещия блок носете винаги дебели предпазни ръкавици и бъдете изключително предпазливи.

Внимавайте всички гайки, палци и болтове, особено болтът на ножа, да са добре затегнати, така че уредът да се намира в безопасно работно състояние.

Проверявайте редовно целия уред и коша за трева, особено преди да ги приберете за съхранение (напр. през зимата) за износване или повреди. От съображения за сигурност подменяйте веднага износените или повредени части, за да бъде уредът винаги в безопасно работно състояние.

В случай че за извършване на дейности по поддръжката са били отстранени компоненти или защитни приспособления, те трябва да се поставят отново след това съгласно указанията.

Проверявайте редовно ножа за косене за стабилност, повреди и износване.

4.7 Съхранение при продължително неизползване на уреда

Съхранявайте изстиналия уред в сухо и затворено помещение.

Уверете се, че уредът е защитен срещу неразрешена употреба (напр. от деца).

Почистете уреда основно, преди да го приберете за съхранение (напр. през зимата).

Съхранявайте уреда в състояние за безопасна експлоатация.

4.8 Внимание – опасност от токов удар



Внимание! Опасност от токов удар!

Много важни за електрическата безопасност на уреда са захранващият кабел, щепселът, прекъсвачът и съединителният проводник. За да се избегне опасността от токов удар, не използвайте повредени кабели, куплунзи и щепсели или неотговарящи на изискванията съединителни проводници.



Затова редовно проверявайте съединителния проводник за повреди или признаци на стареене (чупливост).

Пускайте уреда само с намотан захранващ кабел.

При използване на кабелен барабан той трябва преди употреба винаги да бъде развит докрай.

Никога не използвайте повреден удължителен кабел. Заменете неизправните кабели с нови и не ремонтирайте удължителните кабели.

Уредът не бива да се използва, ако проводниците са повредени или износени. По-специално захранващият кабел трябва да се провери за повреди и стареене.

Дейностите по поддръжка и ремонт на захранващите кабели могат да се извършват само от квалифицирани специалисти.

Опасност от токов удар!

Не включвайте към електрическата мрежа неизправен проводник и не го докосвайте, преди да сте го извадили от контакта.

Опасност от токов удар!

Не използвайте неизправни кабели, куплунзи и щепсели или неотговарящи на изискванията захранващи кабели.

Режещите блокове (ножовете) могат да се докосват след изключване на уреда от електрическата мрежа.

Винаги внимавайте използваните захранващи кабели да са добре обезопасени.



Въпреки че електродвигателят е защитен от пръскаща вода, уредът не бива да се използва, когато вали дъжд и в условия на висока влажност.

При работа на открито използвайте само изолирани срещу влага удължителни кабели, подходящи за употреба с уреда (⇒ 11.1).

При косене дръжте кабела далеч от ножа.

Изваждайте съединителния проводник, като хванете щепсела и щепселното гнездо, а не го дърпайте.

Ако уредът е включен към генератор, внимавайте да не се повреди поради колебания на тока.

Включвайте уреда само към електрозахранване, което е защитено посредством прекъсвач за защита срещу утечен ток с максимален ток на изключване 30 mA. Допълнителна информация можете да получите от електротехник.

От съображения за сигурност електрическият кабел трябва винаги да се монтира към лоста за управление съгласно инструкциите.

4.9 Изхвърляне

Уверете се, че излезлият от употреба уред ще бъде предаден за съобразено с изискванията изхвърляне. Преди да бъде изхвърлен, уредът трябва да се приведе в негодно за употреба състояние. За предотвратяване на злополуки отстранете най-вече кабела за мрежово захранване, съотв. електрическият кабел към електродвигателя.

Опасност от нараняване с режещия инструмент!

Никога не оставяйте без надзор уред, който е излязъл от употреба. Уверете се, че уредът и режещият инструмент се съхраняват на място, недостъпно за деца.

5. Описание на символите



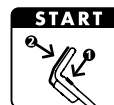
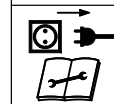
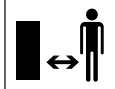
Внимание!

Прочетете инструкцията за експлоатация, преди да използвате уреда.



Опасност от нараняване!

Не допускайте странични лица в опасната зона.



Опасност от нараняване!

Пазете се от острия нож за косене. След изключване ножът за косене работи няколко секунди по инерция (спирачка на двигателя/ на ножа). Изключете двигателя и извадете щепсела от контакта, преди да извършите работи по режещия инструмент и дейности по поддръжката и почистването, преди да проверите, дали захранващият кабел е преплетен или повреден и преди да оставите уреда без надзор.

Опасност от токов удар!

Дръжте захранващия кабел далеч от режещия инструмент.

RME 339:

Стартирайте двигателя.

RME 339 C:

Стартирайте двигателя.

RME 339 C:

Изключете двигателя.

6. Окомплектовка



Поз.	Наименование	Бр.
A	Основен уред	1
B	Горна част на коша за трева	1
C	Долна част на коша за трева	1
D	Палец	2
•	Инструкция за експлоатация	1

RME 339 C:

E	Втулка	1
F	Болт	1
G	Шайба	2
H	Гайка	1

RME 339:

I	Болт с полуобла ниска глава	2
J	Водач на кабела	1
K	Въртящ се лост	2
L	Кабелна скоба	1



Окомплектовката може да се различава в зависимост от страната, в която се доставя уредът, и типа на модификацията.

7. Подготовка на уреда за пускане в експлоатация

7.1 Общи указания



Опасност от нараняване
Спазвайте указанията за безопасност в глава „За Вашата безопасност“ (⇒ 4.).

- За извършване на всички описани дейности поставете уреда върху хоризонтална, равна и твърда основа.

7.2 Монтаж на моно-ръкохватката (RME 339 C)



- **1** Вкарайте втулката (E) в отвора на ръкохватката (1).
- **2** Пъхнете двете шайби (G) с изпъкналата част навътре във втулката.
- **3** Хванете втулката (E) и шайбите (G) и ги вкарайте заедно с ръкохватката (1) в конзолата (2).
- **4** Поставете гайката (H) в конзолата, както е показано на илюстрацията.
- **5** Пъхнете болта (F) отвън навътре през отворите на ръкохватката (1) и на конзолата (2). Затегнете болта (F).

Момент на затягане:

18 - 22 Nm

Монтаж на електрическия кабел:

- Поставете електрическия кабел, както е показано в кабелния лабиринт (3) и в държачите на конзолата, и притиснете ръкохватката (4, 5). Поставете кабела в кабелната скоба (6), затворете езичето и го фиксирайте.

7.3 Монтаж на лоста за управление (RME 339)



Монтаж на горната част на ръкохватката:

- Пъхнете болта с плоска глава (I) през водача на кабела (J) и закачете електрическия кабел (1).
- Поставете горната част на лоста за управление (2) върху двете долни части на ръкохватката (3). Пъхнете болтовете с плоска глава (I) – с водач на кабела отдясно (J) – от вътре навън през отворите и ги затегнете с въртящите се лостове (K).

Монтаж на кабелната скоба:



Опасност от токов удар!

За да не се повреди изолиращото покритие на лоста за управление, кабелната скоба трябва да се притиска само на ръка без помощта на инструмент (напр. чук, отвертка).

- Монтирайте кабелната скоба (L) на горната част на ръкохватката. Поставете електрическия кабел (1), както е показано на фигурата. Затворете езичето (4) и го фиксирайте. Отстояние между кабелната скоба и прекръсвача: **25 - 27 cm**

7.4 Сглобяване на коша за трева



- Поставете горната част на коша за трева (B) върху долната му част (C). Внимавайте за правилното позициониране във водачите.
- Избутайте палците (D) отвътре навън през предвидените за целта отвори.
- Натиснете леко горната част на коша за трева (B) към долната му част, докато фиксира.
- Закачете коша за трева (⇒ 8.4).

8. Командни елементи

8.1 Регулиране на моно-ръкохватката (RME 339 C)



Опасност от прищипване!

Когато задействате фиксаторния лост, дръжте с една ръка горната част на ръкохватката в най-високата точка.

Никога не поставяйте пръстите си между ръкохватката и конзолата (над и под фиксаторния лост).

Сгъване на ръкохватката:

Транспортно положение (за почистване, компактно транспортиране и съхранение на уреда):

- Дръжте с една ръка горната част на ръкохватката (2) в най-високата точка и леко го повдигнете (намалете натоварването).
- Натиснете надолу и задръжте фиксаторния лост (1).
- Сгънете напред ръкохватката (2), като внимавате да не повредите електрическия кабел.

Работна позиция (за бутане на уреда):

- Разгънете назад ръкохватката (2), като внимавате да се фиксира добре.

Регулиране на височината:

Височината на моно-ръкохватката може да се регулира на 2 степени:

- Дръжте с една ръка горната част на ръкохватката (2) в най-високата точка и леко го повдигнете (намалете натоварването).
- Натиснете надолу и задръжте фиксаторния лост (1).
- Поставете ръкохватката (2) в желаната позиция.
- Пуснете фиксаторния лост (1) и внимавайте ръкохватката отново да се фиксира добре.

8.2 Сгъване на двойната ръкохватка (RME 339)



Опасност от прищипване!

Горната част на ръкохватката може да се сгъне при разхлабване на въртящите се лостове. За това дръжте с една ръка горната част на ръкохватката в най-горния ѝ край, докато развивате въртящите се лостове.

Транспортно положение (за почистване, компактно транспортиране и съхранение на уреда):

- Разхлабете въртящите се лостове(1), за да могат да се въртят свободно.
- Сгънете напред горната част на ръкохватката (2).

Работна позиция (за бутане на уреда):

- Вдигнете назад и задръжте с една ръка горната част на ръкохватката (2).
- Затегнете въртящите се лостове (1). Внимавайте за правилното позициониране на водача на кабела (3).

8.3 Централна настройка височината на косене



Височината на косене може да се избира от 5 различни степени.

степен 1 = 30 mm

степен 5 = 70 mm

Косачки за Великобритания:

Височината на косене може да се избира от 6 различни степени.

степен S = 20 mm

степен 5 = 70 mm



За предотвратяване на повреда на уреда най-малката височина на косене трябва да се използва само върху тревни площи без неравности.

Настройка на височината на косене:

- Дръпнете леко лоста за регулиране на височината (1) настрани, докато фиксиращият механизъм (2) се освободи.
- **По-голяма височина на косене:** Повдигнете косачката с помощта на лоста за регулиране на височината (1) (лостът се бутна напред).
По-малка височина на косене: Свалете косачката надолу с помощта на лоста за регулиране на височината (1) (лостът се бутна назад).
- Натиснете лоста за регулиране на височината (1) към косачката, докато фиксиращият механизъм (2) зацели в лоста. Избраната височина на косене може да се определи по най-предното фиксиращо зъбче (3).

8.4 Кош за трева



Закачане:

- Отворете дефлектора (1) и го задръжте.

- Закачете коша за трева (2) с помощта на застопоряващите зъбчета (3) на местата, предвидени за закрепване на коша (4) от задната страна на уреда.

- Затворете дефлектора (1).

Откачане:

- Отворете дефлектора (1) и го задръжте.
- Повдигнете леко коша за трева (2) и го свалете назад.
- Затворете дефлектора (1).

8.5 Индикатор за равнището на запълване



В горната част на коша за трева е поставен индикатор за равнището на запълване (1).

Въздушният поток, който възниква от въртенето на ножа за косене и осигурява пълненето на коша за трева, повдига индикатора за равнището на запълване (2):

Кошът за трева се пълни с окосена маса.

Когато кошът за трева се напълни, този въздушен поток намалява и индикаторът за равнището на запълване пада (3):

- Изпразнете пълния кош за трева (⇒ 11.5).

9. Указания за работа

9.1 Общи указания



Опасност от нараняване!

Веднага оправете кабела, в случай че се преплете.

При косене захранващият кабел трябва да е зад гърба Ви. При косене захранващите кабели могат по невнимание да бъдат прекъснати или да се спънете в тях. Ето защо те крият голям риск от злополука. Затова косете така, че захранващият кабел винаги да остава на вече окосената площ.

Хубава и гъста тревна площ се постига чрез често косене и поддържане на ниска трева.

При горещ и сух климат не косете прекалено ниско, в противен случай тревната площ ще изгори от слънцето и ще придобие невзрачен вид!

При косене с остър нож се постига по-красив вид на окосената площ, отколкото с тъп нож, ето защо ножът трябва редовно да се заточва (от специализиран търговец на STIHL).

9.2 Работна зона на оператора



- От съображения за сигурност операторът никога не бива да напуска работната зона зад лоста при работещ електродвигател. Винаги спазвайте определената от ръкохватката безопасна дистанция.

- Косачката може да се управлява само от един човек. Страничните лица трябва да стоят далеч от опасната зона. (⇒ 4.)

9.3 Правилно натоварване на електродвигателя

Не включвайте косачката във висока трева. При затруднено движение на електродвигателя изберете по-висока настройка на височината на косене.

Натоварвайте косачката само дотолкова, че честотата на въртене на електродвигателя да не спадне драстично.

При спадане на честотата на въртене изберете по-голяма височина на косене и/или намалете скоростта, с която водите косачката.

9.4 В случай че ножът за косене блокира

Веднага изключете електродвигателя и извадете щепсела от контакта. След това отстранете причината за повредата.

9.5 Защита срещу топлинно претоварване на електродвигателя

Ако по време на работа се получи претоварване на електродвигателя, вградената защита срещу топлинно претоварване го изключва автоматично.

Причини за претоварване:

- косене на много висока трева или настройка на много ниска височина на косене;

- много висока скорост на водене на косачката;
- недостатъчно почистване на проводя за охлаждащ въздух (смукателните отвори);
- ножът за косене е тъп или износен;
- неподходящ или прекалено дълъг захранващ кабел – спад на напрежението (⇒ 11.1).

Повторно пускане в експлоатация

Пуснете уреда отново в експлоатация, след като изстине в рамките на 10 мин. (в зависимост от температурата на околната среда) (⇒ 11.).

10. Защитни приспособления

Уредът е оборудван с множество защитни приспособления, които служат за неговото безопасно управление и за защита срещу неправилното му използване.



Опасност от нараняване!

Ако при някое от защитните приспособления се установи неизправност, уредът не бива да се пуска в експлоатация. Обърнете се към вашия специализиран търговец – STIHL препоръчва своите специализирани търговци.

10.1 Защитни приспособления

Косачката е оборудвана със защитни приспособления, които предотвратяват неволен контакт с ножа за косене и изхвърляната окосена маса.

Към тях спадат корпусът, дефлекторът, кошът за трева и правилно монтираната ръкохватка.

10.2 Управление с две ръце

Електродвигателят може да бъде включен само ако с дясната ръка се натисне и задържи пусковият бутон, а след това с лявата ръка лостът за спиране на двигателя се изтегли към лоста за управление.

10.3 Инерционна спирачка на електродвигателя

След пускане на лоста за спиране на двигателя ножът за косене спира да се движи след по-малко от 3 секунди.

Интегрираната в електродвигателя инерционна спирачка съкращава времето на движение по инерция на ножовете до пълното им спиране.

Измерване на времето на движение по инерция

След включване на електродвигателя ножът започва да се върти и се чува шум като от вятър. Времето на движение по инерция съответства на продължителността на този шум като от вятър след изключване на електродвигателя. То може да се измери с хронометър.

11. Пускане на уреда в експлоатация

11.1 Свързване на уреда към електрическата мрежа



Опасност от токов удар!

Спазвайте указанията за безопасност в глава „За Вашата безопасност“ (⇒ 4.8).

При използване на кабелен барабан захранващият кабел трябва да е развит изцяло, в противен случай електрическото съпротивление може да доведе до загуба на мощност и прегряване.

Като захранващи кабели трябва да се използват само проводници, които са по-тежки от следните гумирани проводници:

H07 RN-F DIN/VDE 0282

Минимално напречно сечение:

до 25 м дължина: 3 x 1,5 мм²

до 50 м дължина: 3 x 2,5 мм²

Куплунзите на захранващия кабел трябва да са от гума или с гумено покритие и да отговарят на следния стандарт:

DIN/VDE 0620

Напрежението и честотата на мрежата трябва да съответстват на данните върху табелката за мощността, респ. в глава „Технически данни“ (⇒ 18.).

Захранващият кабел трябва да е достатъчно безопасен (⇒ 18.).

Този уред е предвиден да се захранва от електрическа мрежа с пълно системно съпротивление $Z_{\text{макс}}$. на

съединителна точка (сградна инсталация) от максимум **0,49 ома** (при 50 Hz).

Потребителят трябва да се увери, че уредът се захранва от електрическа мрежа, която отговаря на тези изисквания. Ако е необходимо, можете да попитате местното електроразпределително предприятие за пълното системно съпротивление.

11.2 Приспособление за изтегляне и прибиране на кабела



Приспособлението за изтегляне и прибиране на кабела предотвратява неволното изваждане на захранващия кабел по време на работа, което може да причини повреда на гнездото за включване на уреда към електрическата мрежа.

Затова захранващият кабел трябва да бъде направляван посредством това приспособление.

- Направете примка със захранващия кабел (1) и я прекарайте през отвора (2).
- Нахлузете примката на куката (3) и я затегнете.

11.3 Включване на косачката



Не включвайте косачката във висока трева. При затруднено движение на електродвигателя изберете по-висока настройка на височината на косене.

- Натиснете пусковия бутон (1) и го задръжте. Издърпайте лоста за спиране на двигателя (2) към ръкохватката и го задръжте.
- Пусковият бутон (1) може да бъде освободен след задействане на лоста за спиране на двигателя (2).

11.4 Изключване на косачката



- Пуснете лоста за спиране на двигателя (1). След кратко време на движение по инерция електродвигателят и ножът за косене спират.

11.5 Изпразване на коша за трева



Опасност от нараняване!

От съображения за сигурност преди сваляне на коша за трева електродвигателят трябва да се изключи.

- Откачете коша за трева. (⇒ 8.4)
- Отворете коша за трева за затварящата планка (1). Отворете горната част на коша за трева (2) и я задръжте. Обърнете назад коша за трева и го изпразнете от окосената маса.
- Затворете коша за трева.
- Закачете коша за трева. (⇒ 8.4)

12. Поддръжка

12.1 Общи указания



Опасност от нараняване!

Спазвайте указанията за безопасност в глава „За Вашата безопасност“ (⇒ 4.).

Годишна поддръжка от специализиран търговец:

Косачката трябва да се проверява веднъж годишно от специализиран търговец. STIHL препоръчва своите специализирани търговци.

12.2 Почистване на уреда



Интервал на поддръжка: След всяка употреба

Внимателното боравене с уреда го предпазва от повреда и удължава срока му на експлоатация.

- Откачане на коша за трева (⇒ 8.4)



Опасност от нараняване!

Преди да я обърнете нагоре, поставете косачката върху твърда, хоризонтална и равна основа. При работа по уреда в позиция за почистване той може да се преобърне. Винаги стойте отстрани на уреда. Никога не работете пред или зад косачката.

Позиция за почистване RME 339 C:

- За обръщане нагоре застанете отдясно до уреда.

- Приведете горната част на ръкохватката до най-ниското положение (до упор, фиксаторният лост не се застопорява в тази позиция). (⇒ 8.1)
- Отворете с дясната ръка дефлектора (1) и го задръжте.
- С лявата ръка обхванете конзолата и задръжте дефлектора, както е показано на фигурата. Едновременно с това натиснете с палеца фиксаторния лост (2) и го задръжте.
- Хванете уреда с дясната ръка за предната ръкохватка и бавно го наклонете назад, докато ръкохватката не опре в почвата, както е показано на фигурата.
- Пуснете дефлектора (1) и фиксаторния лост (2) и проверете за стабилността на уреда.

Позиция за почистване RME 339:

- Сгъване на лоста за управление (⇒ 8.2)
- Наклонете косачката и я поставете върху долните части на ръкохватката (3).

Указания за почистване:

- Отстранявайте замърсяванията с малко вода и четка или кърпа. Също така обърнете специално внимание на почистването на ножа за косене. Никога не насочвайте водна струя към частите на електродвигателя, уплътнителите, лагерите и електрическите части като прекъсвача.
- С помощта на дървена пръчка предварително отстранете заседналите остатъци от трева.

- За да осигурите достатъчно охлаждане на електродвигателя, почиствайте от замърсявания охлаждащия въздуховод (смукателните отвори) между капака на двигателя и долната част на корпуса.
- При нужда използвайте специален почистващ препарат (напр специалния почистващ препарат на STIHL).

12.3 Електродвигател и колела

Електродвигателят не се нуждае от поддръжка.

Лагерите на колелата не се нуждаят от поддръжка.

12.4 Горна част на ръкохватката RME 339

Интервал на поддръжка: Преди всяка употреба

Горната част на ръкохватката има изолиращо покритие. В случай че се появят повреди по покритието, горната част на ръкохватката трябва да се подмени.

12.5 Проверка на износването на ножовете



Интервал на поддръжка: Преди всяка употреба



Опасност от нараняване!

В зависимост от мястото и продължителността на използване ножовете се износват в различна степен. Ако използвате уреда върху пясъчлива почва или често при сухи климатични условия, ножът ще се натоварва повече и ще се износи по-бързо от обичайното. Износеният нож може да се счупи и да причини тежко нараняване. Затова указанията за поддръжка на ножовете трябва винаги да се спазват.

- Поставете косачката в позиция за почистване (⇒ 12.2).
- Почистете ножа за косене (1).
- Проверете дебелината на ножа на поне 5 места с помощта на измервателен шибър (2). Това в най-голяма степен се отнася за минималната дебелина на лопатките на ножа.
- Поставете линия (3) на предния ръб на ножа и измерете обратното заточване.

Граници на износване:

Дебелина на ножа: **> 1,6 mm**

Обратно заточване: **< 5 mm**

Ножът е за подмяна,

- ако е повреден (резки или пукнатини),

- ако измерените стойности на едно или няколко места бъдат достигнати, респ. са извън допустимите граници.

Ако на косачката е монтиран доставеният като специална принадлежност нож за рекултивиране, важат съответно други граници на износване (вж. инструкцията за експлоатация за принадлежностите).

12.6 Демонтаж и монтаж на ножа за косене



За да предотвратите повреди по болта на ножа, за отвиването, респ. завиването му, използвайте подходящ динамометричен ключ (22 mm).

1 Демонтаж:

- Използвайте подходящо дървено трупче (1) за подпиране на ножа за косене (2).
- Развийте болта на ножа (3) и свалете ножа за косене (2).

2 Монтаж:



Опасност от нараняване!

Ножът за косене може да се монтира само както е показано на фигурата, особено важно е планките (6) да сочат надолу. При смяна на ножа за косене винаги подменяйте и болта на ножа (3). Предварително зададеният момент на затягане на болта на ножа трябва да се спазва точно, тъй като от това зависи сигурното закрепване на режещия инструмент.

- Почистете контактната повърхност и втулката на ножа.

- Монтирайте ножа за косене (2) с извитите лопатки нагоре. Застопоряващите зъбчета (4) трябва да се позиционират в шанцованията (5) на ножа за косене.
- Използвайте подходящо дървено трупче (1) за подпиране на ножа за косене (2).
- Нанесете **Loctite 243** върху резбата на болта на ножа (3).
- Затегнете болта на ножа (3). Момент на затягане: **10 - 15 Nm**

12.7 Наточване на ножа за косене

При липса на нужните знания или помощни средства трябва да дадете ножа за косене за заточване от специалист (STIHL препоръчва своите специализирани търговци). При неправилно наточен нож за косене (грешен ъгъл на заточване, дисбаланс и др.) функционирането на уреда може да се влоши.

Указания за заточване

- Демонтирайте ножа за косене. (⇒ 12.6)
- По време на процеса на заточване изстудете ножа за косене, напр. с вода. Не бива да се получава синьо оцветяване, защото така се намалява устойчивостта на рязане.
- Заточвайте ножа за косене равномерно, за да избегнете вибрации поради дисбаланс.
- Спазвайте ъгъл на заточване от **30°**.
- Съблюдавайте границите на износване (⇒ 12.5).

12.8 Съхранение на уреда (през зимата)

Съхранявайте уреда в сухо и затворено помещение без наличие на много прах. Уверете се, че той се съхранява на място, недостъпно за деца.

Съхранявайте косачката само в безопасно за експлоатация състояние, при нужда сгънете двойната ръкохватка.

Затегнете всички гайки, палци и болтове, подновете станалите нечетливи предупредителни надписи по уреда, проверете цялата машина за износване или повреди. Сменете износените или повредени части.

Евентуалните неизправности по уреда трябва да се отстранят, преди да бъде прибран за съхранение.

При по-продължително неизползване на косачката (зимна пауза) спазвайте следното:

- Почистете внимателно всички външни части на уреда.
- Смажете с масло съотв. грес всички подвижни части.

13. Транспортиране

13.1 Носене и закрепване на косачката



Опасност от нараняване!

Спазвайте указанията за безопасност в глава „За Вашата безопасност“ (⇒ 4.).

Носене на уреда:

- Повдигайте косачката само за ръкохватките за носене (1, 2). Внимавайте винаги да има достатъчно разстояние между тялото Ви (най-вече краката) и ножа за косене.
- Носете косачката с две ръце, като я държите с едната за горната (2), а с другата за долната ръкохватка за носене (1)

или

- носете косачката с една ръка, като я държите за горната ръкохватка за носене (2).

Закрепване на уреда:

- Обезопасете косачката върху товарната платформа с подходящи крепежни средства.
- Затегнете въжетата съотв. ремъците към ръкохватките (1, 2).

14. Минимизиране на износването и предотвратяване на повреди

Важни указания за поддръжка на групата продукти

Косачка, ръчноводена с мрежово захранване (STIHL RME)

За материални щети и физическо нараняване на хора, които са причинени поради неспазване на указанията в ръководството за експлоатация, особено по отношение на безопасността, обслужването и поддръжката, или поради употреба на неразрешени приспособления за

допълнително монтиране и резервни части, фирмата STIHL не носи никаква отговорност.

Непременно спазвайте следните указания, за да предотвратите повреди или прекалено износване на вашия уред на STIHL:

1. Износващи се части

Някои части на уреда STIHL, дори и при употреба по предназначение, се износват и в зависимост от вида и продължителността на използване трябва да се подменят своевременно.

Към тях спадат:

– нож.

2. Спазване на предписанията, посочени в тази инструкция за експлоатация

Използването, поддръжката и съхранението на уреда на STIHL трябва да се извършват грижливо, както е описано в тази инструкция за експлоатация. Потребителят отговаря лично за всички повреди, причинени поради неспазване на указанията за безопасност, обслужване и поддръжка.

Това в най-голяма степен се отнася за:

- недостатъчен капацитет на захранващия кабел (напречно сечение);
- неправилно свързване към електрическата мрежа (напрежение);
- неразрешени от STIHL промени по продукта;
- използване на инструменти или допълнителни принадлежности, които не са позволени и не са подходящи за уреда или са с пониско качество;

- употреба на продукта не по предназначение;
- използването на продукта при спортни или състезателни мероприятия;
- вторични повреди вследствие на използването на продукта с неизправни части.

3. Дейности по поддръжката

Всички изброени в раздел „Поддръжка“ дейности трябва да бъдат извършвани редовно.

Ако тези дейности по поддръжката не могат да бъдат извършвани от самия потребител, той трябва да се обърне към специализиран търговец.

STIHL препоръчва дейностите по поддръжка и ремонт да се извършват само при специализиран търговец на STIHL.

Специализираните търговци на STIHL редовно преминават обучение и им се предоставя техническа информация.

Ако тези дейности по поддръжката не бъдат извършени, могат да възникнат повреди, за които е отговорен потребителят.

Към тях спадат:

- повреди на електродвигателя в резултат на недостатъчно почистване на проводя за охлаждащ въздух (смукателните отвори);
- корозионни и други вторични повреди вследствие на неправилно съхранение на уреда;
- повреди на уреда поради употреба на резервни части с по-ниско качество;

- повреди в резултат на ненавременна или недостатъчна сервизна поддръжка, съответно повреди вследствие на дейности по поддръжка и ремонт, които не са извършени в сервизите на специализираните търговци.

15. Опазване на околната среда



Окосената трева не бива да се изхвърля на боклука, а трябва да се компостира.

Опаковките, уредът и принадлежностите са произведени от материали, които подлежат на рециклиране, и трябва да се изхвърлят по съответния начин.

Разделното и екосъобразно изхвърляне на остатъчните материали подпомага повторната употреба на вторични суровини. Затова след изтичане на обичайния му срок на използване уредът трябва да се предаде на вторични суровини. При изхвърляне обърнете внимание на информацията в глава „Изхвърляне“ (⇒ 4.9).

Обърнете се към Вашия център за рециклиране или към Вашия специализиран търговец, за да научите как да изхвърляте правилно отпадните продукти.

16. Обичайни резервни части

Нож за косене:
6320 702 0100

Болт на ножа:
6310 710 2800



При всяка смяна на ножа подменяйте и болта на ножа. Резервни части могат да се закупят от специализираните търговци на STIHL.

17. ЕС Декларация за съответствие

17.1 Косачка, ръчноводена с мрежово захранване (STIHL RME)

STIHL Tirol GmbH
Hans Peter Stihl-Straße 5
6336 Langkampfen
Австрия

декларираме, поемайки пълна отговорност, че машината

Ръчноводена косачка с мрежово захранване (STIHL RME)

Фабрична марка	STIHL
Тип	RME 339.0 RME 339.0 C
Сериен номер	6320

отговаря на следните директиви на ЕО: 2000/14/ЕС, 2014/30/EU, 2006/42/ЕС, 2011/65/EU

Продуктът е разработен в съответствие със следните стандарти: EN 60335-1, EN 60335-2-77, EN 55014-1, EN 55014-2, EN 61000-3-2, EN 61000-3-3

За разработването и изготвянето на продуктите са приложими важещите към датата на производство версии на нормите.

Приложен метод за оценка на съответствието:
Приложение VIII (2000/14/ЕС)

Име и адрес на нотифицирания орган:

TÜV Rheinland LGA Products GmbH
Tillystraße 2
D-90431 Nürnberg

Комплектоване и съхранение на
техническата документация:

Sven Zimmermann
STIHL Tirol GmbH

Годината на производство и машинният
номер са посочени на табелката за
мощността на уреда.

Измерено ниво на шума:
92,5 дБ(А)

Гарантирано ниво на шума:
93 дБ(А)

Лангкампфен,
2020-01-02 (ГТГГ-ММ-ДД)

STIHL Tirol GmbH

По зам.

Matthias Fleischer, завеждащ отдел
„Научноизследователска дейност и
разработка на нови продукти“

По зам.

Sven Zimmermann, завеждащ отдел
„Качество“

18. Технически данни

RME 339.0, RME 339.0 C

Сериен номер	6320
Тип	АС Универсален двигател
Напрежение	230 V~
Получена мощност	1200 W
Честота	50 Hz
Защитно устройство	5 А
Клас на защита	II
Вид защита	IPX 4
Косачен механизъм	Ножодържач
Ширина на косене	37 см
Честота на въртене на косачния механизъм	3200 об/мин
Задвижване на нождържача	постоянно
Момент на затягане на болта на ножа	10 - 15 Nm
Височина на косене	30 - 70 мм
Височина на косене (само за Великобритания)	20 - 70 мм
Кош за трева	40 л
Предно колело, Ø	150 мм
Задно колело, Ø	180 мм
Звукови емисии:	
Съгласно Директива 2000/14/ЕС:	
Гарантирано ниво на шума $L_{WA,d}$	93 дБ(А)
Съгласно Директива 2006/42/ЕС:	

RME 339.0, RME 339.0 C

Ниво на шума на работното място	
L_{pA}	79 дБ(А)
Коефициент на неопределеност	
K_{pA}	1 дБ(А)

RME 339.0

Дължина	122 см
Ширина	42 см
Височина	107 см
Тегло	14 кг
Тегло (само за Великобритания)	15 кг

Вибрации рамо-ръка:

Зададена характеристика на
вибрациите съгласно EN 12096:

Измерена стойност	
a_{hw}	0,82 м/сек ²
Коефициент на неопределеност	
K_{hw}	0,41 м/сек ²
Измерване съгласно EN 20643	

RME 339.0 C

Дължина	135 см
Ширина	43 см
Височина	110 см
Тегло	15 кг

Вибрации рамо-ръка:

Зададена характеристика на
вибрациите съгласно EN 12096:

Измерена стойност	0,50 м/сек ²
a_{hw}	
Коефициент на неопределеност	0,25 м/сек ²
K_{hw}	
Измерване съгласно EN 20643	

18.1 REACH

REACH е краткото наименование на Регламент на ЕО относно регистрацията, оценката и разрешаването на химични вещества.

За информация относно изпълнението на изискванията съгласно Регламента REACH (ЕО) 1907/2006 вж. www.stihl.com/reach.

19. Откриване на повреди

✂ евентуално се обърнете към специализиран търговец – STIHL препоръчва своя специализиран търговец.

Неизправност:

Електродвигателят не стартира

Възможна причина:

- Няма мрежово напрежение
- Неизправен захранващ кабел/щепсел, съответно щепселно съединение или прекъсвач
- Бутонът за стартиране не е натиснат
- Електродвигателят е претоварен поради косене на прекалено висока или влажна трева
- Защитата на електродвигателя е активирана
- Корпусът на косачката е запушен
- Предпазителят в щепсела е неизправен (версия за Великобритания)

Отстраняване:

- Проверете защитното устройство (⇒ 11.1)
- Проверете кабела/щепсела/прекъсвача и ако е необходимо, ги подменете (⇒ 11.1)

- Натиснете бутона за стартиране (⇒ 11.3)
- Не включвайте електродвигателя във висока трева, коригирайте височината на косене (⇒ 8.3)
- Оставете уреда да изстине (⇒ 9.5)
- Почистете корпуса на косачката (⇒ 12.2)
- Сменете предпазителя в щепсела (✂)

Неизправност:

Често задействащи се предпазители

Възможна причина:

- Неподходящ захранващ кабел
- Претоварване на мрежата
- Уредът е претоварен поради косене на прекалено висока или влажна трева

Отстраняване:

- Използвайте подходящ захранващ кабел (⇒ 11.1)
- Свържете уреда към друга токова верига
- Съобразете височината и скоростта на косене с условията на косене (⇒ 8.3)

Неизправност:

Силни вибрации по време на работа

Възможна причина:

- Болтът на ножа е хлабав
- Ножът не е балансиран

Отстраняване:

- Затегнете болта на ножа (⇒ 12.6)
- Заточете (балансирайте) или подменете ножа (⇒ 12.7)

Неизправност:

Некачествено косене, тревата пожълтява

Възможна причина:

- Ножът за косене е тъп или износен
- Скоростта на водене на уреда е много голяма за избраната височина на косене

Отстраняване:

- Заточете ножа за косене или го подменете (⇒ 12.7)
- Намалете скоростта на водене на уреда и/или изберете правилната височина на косене (⇒ 8.3)

Неизправност:

Затруднено включване или отслабване мощността на електродвигателя

Възможна причина:

- Косене на прекалено висока или влажна трева
- Корпусът на косачката е запушен

Отстраняване:

- Съобразете височината и скоростта на косене с условията за косене (⇒ 8.3)
- Почистете корпуса на косачката (преди почистване извадете щепсела от контакта) (⇒ 12.2)

Неизправност:

Каналът за изхвърляне е запушен


Възможна причина:

- Ножът е износен
- Косене на прекалено висока или влажна трева

Отстраняване:

- Подменете ножа за косене (⇒ 12.7)

- Съобразете височината и скоростта на косене с условията за косене (⇒ 8.3)

 Дата на следваща сервисна поддръжка

20. Сервизен план

20.1 Потвърждение за предаване

Модел: _____

Сериен номер:

--	--	--	--	--	--	--	--	--

дата: | | | | | | | | |



Следващ сервис

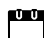
дата: | | | | | | | | |

20.2 Потвърждение за извършена сервисна поддръжка



Дайте тази инструкция за експлоатация на вашия специализиран търговец на STIHL при извършване на дейности по поддръжката.

Той ще потвърди изпълнението на сервисните дейности в полетата на формуляра.

 Сервизната поддръжка е извършена на

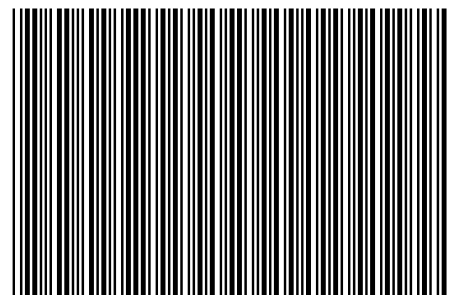
STIHL RME 339, RME 339 C

STIHL



A

INT 1



0478 121 9919 A